

«Πίετε έξ αὐτοῦ πάντες»

Το κρασί στη χριστιανική παράδοση

Επιμέλεια: Βασιόπουλος Σωκράτης – Θεολόγος

Εργάστηκαν οι μαθητές της Α' Λυκείου: Απόκοτος Παναγιώτης, Γραμμένου Ελένη, Καλαργύρου Μαρία, Μαριάνου Ράνια, Κουβαρά Παγώνα, Τριανταφύλλου Δήμητρα, Λεβεντάκης Μανόλης, Τριαντάφυλλος Παναγιώτης.

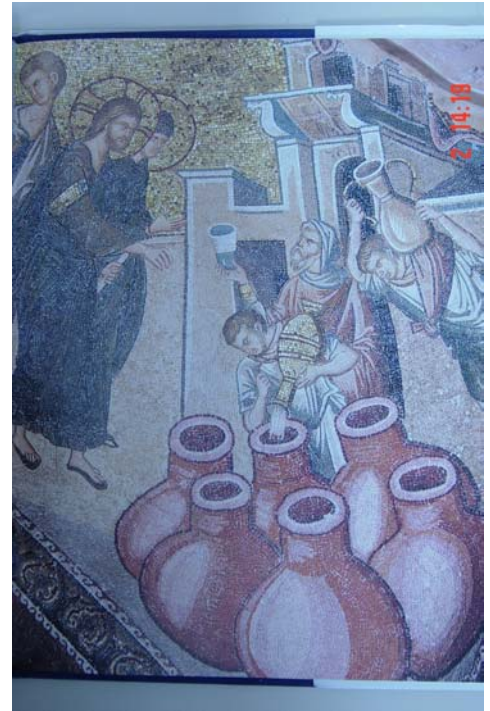
Η παρουσία του οίνου στην Αγία Γραφή και την εκκλησιαστική παράδοση είναι ένα από τα πιο χαρακτηριστικά παραδείγματα για τον χαρακτήρα και τον τρόπο ζωής της εκκλησίας. Τα ενδιαφέροντα της εκκλησίας δεν είναι η αόριστη μεταφυσική ούτε μοναχά η ψυχή ή το πνευματικό μέρος του ανθρώπου. Μέσα στο γενικότερο σκοπό της σωτηρίας και της μεταμόρφωσης του κόσμου αγκαλιάζει όλα τα δημιουργήματα του Θεού, πνευματικά και υλικά, χωρίς να παραγκωνίζει και να υποτιμά κανένα και επιπλέον για την επίτευξη αυτού του σκοπού χρησιμοποιεί τα υλικά στοιχεία τα οποία αγιάζει και μεταβάλλει σε φορείς της χάρης του Θεού.

Μια σύντομη αναδρομή στις αναφορές της Βίβλου για το κρασί καθώς και για το φυτό του οποίου είναι προϊόν, το αμπέλι, είναι αρκετή για να μας δείξει τη σημασία του οίνου και τη συχνή προτίμηση στη χρήση του θέματος για τη διδασκαλία και τον καταρτισμό των πιστών.

Από τις πιο γνωστές φράσεις της Παλαιάς Διαθήκης που είναι πάντα σε χρήση από την εκκλησία και τον λαό είναι το χωρίο από τον προοιμιακό Ψαλμό του Δαβίδ, «οἶνος εὐφραίνει καρδίαν ἀνθρώπου», στην οποία δείχνει ξεκάθαρα τη χρησιμότητα του κρασιού για τον άνθρωπο.

Επίσης είναι συχνή η χρησιμοποίηση του οίνου και της αμπέλου σαν παραδείγματα. Ο Σολομώντας στο διδακτικό βιβλίο της «Σοφίας» το φέρνει σαν παράδειγμα για να τονίσει την αξία της φιλίας: «οἶνος νέος- φίλος νέος, ἐάν παλαιωθεῖ, μετ' εὐφροσύνης πίετε αὐτόν» – οι νέες φιλίες δεν είναι σίγουρα καλές, αυτές που παλαιώνουν και δοκιμάζονται από τον χρόνο είναι πιο ευχάριστες σαν το παλιό κρασί.

Και ο προφήτης Ησαΐας θέλοντας να δείξει την απιστία και την ανυπακοή του λαού προς τον Θεό προτιμά το παράδειγμα του αμπελιού το οποίο φύτεψε και περιποιήθηκε με ιδιαίτερη φροντίδα ο Θεός αλλά αυτό αντί να βγάλει ωραίους καρπούς γέμισε ζιζάνια και τελικά έμεινε άκαρπο. Στην Καινή διαθήκη οι αναφορές είναι πε-



ρισσότερες και πιο σημαντικές.



Όταν ο Χριστός βρέθηκε με τους μαθητές του σ' έναν γάμο στην Κανά «ἐποίησεν τὴν ἀρχὴν τῶν σημείων». Ἐκανε το γνωστό πρώτο του θαύμα και μετέτρεψε το νερό σε κρασί για να μπορέσουν οι συνδαιτυμόνες να συνεχίσουν την χαρά και το γλέντι τους. Επίσης, όπως είδαμε και στον Ησαΐα, χρησιμοποιεί συχνά την ἀμπελο στις παραβολές. Στην παραβολή του ἀμπελώνα παρουσιάζει τον κόσμο και τους ανθρώπους σαν ἀμπελώνα τον οποίο φύτεψε ο Θεός και τον παρέδωσε σε εργάτες να τον φροντίζουν. Όμως αυτοί όταν ήρθε ο καιρός των καρπών αντί να αποδώσουν αυτό που έπρεπε στο αφεντικό τους, κυνήγησαν τους απεσταλμένους του και στο τέλος έφτα-



σαν στο σημείο να θανατώσουν τον γιο του. Στη συνέχεια διδάσκοντας τους μαθητές του για να καταλάβουν καλύτερα την μεταξύ τους σχέση παρομοιάζει τον εαυτό του με άμπελο: « Ἐγώ εἰμί ἡ ἄμπελος, ὑμεῖς τὰ κλήματα ...» ο Χριστός είναι το αμπέλι και οι μαθητές καθώς και όλοι οι πιστοί αποτελούν τα κλήματα τα οποία μπορούν να παράγουν καρπούς μόνο αν μείνουν συνδεδεμένοι μαζί του και δέχονται τη βοήθεια την ενέργεια και την χάρη του.

Αποκορύφωμα της χρήσης του κρασιού είναι ο μυστικός δείπνος και η σύσταση και παράδοση στους μαθητές από τον Χριστό του μυστηρίου της Θείας Ευχαριστίας. Παίρνοντας δύο φυσικά υλικά, τον άρτο και τον οίνο, τα αγιάζει και προσκαλεί τους μαθητές να γίνουν κοινωνοί του σώματος και του αίματός του: "πίετε ἐξ αὐτοῦ πάντες τοῦτο γάρ ἐστί τό αἷμα μου τό τῆς καινῆς διαθήκης ,τό περί πολλῶν ἐκχυνόμενον εἰς ἄφεσιν ἁμαρτιῶν."

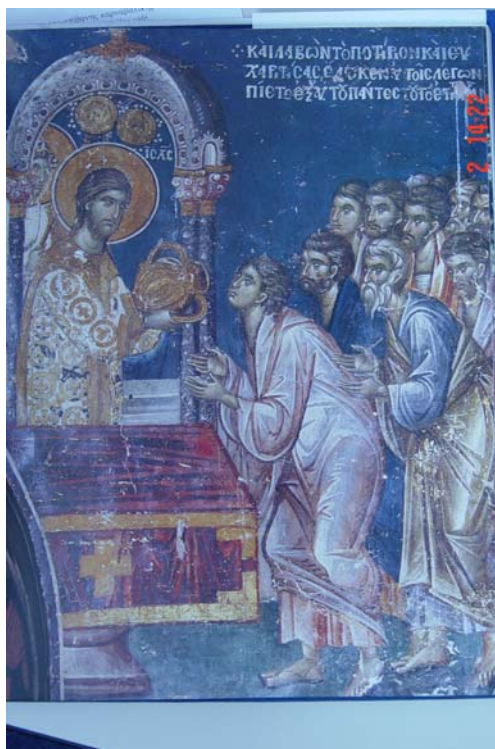
Την παράδοση αυτή δέχονται οι μαθητές και στη συνέχεια την μεταδίδουν σε όλους όσους ασπάζονται την πίστη στον Χριστό και γίνονται μέλη της εκκλησίας του. Ιδιαίτερα ο απόστολος Παύλος επαναλαμβάνει τα λόγια του Χριστού στις επιστολές του για να τονίσει την κεφαλαιώδη σημασία της κοινωνίας και να δείξει στους πιστούς πως πρέπει σωστά να τελούν και να συμμετέχουν στο μυστήριο.

Όμως και πέρα από την ιερότητα του μυστηρίου της Θείας Ευχαριστίας, ο απ. Παύλος επισημαίνει και την αξία του κρασιού σαν απλό ποτό και τη σημασία του για τη σωστή διατροφή του ανθρώπου. Γράφοντας στον Τιμόθεο τον προτρέπει να μην είναι πολύ αυστηρός στη νηστεία αλλά να πίνει λίγο κρασί γιατί είναι καλό στον οργανισμό και ειδικά στις ασθένειες που είχε ο Τιμόθεος.

Η χρήση του κρασιού λοιπόν είναι θεμιτή και προτείνεται, όμως η υπερβολική κατανάλωση οδηγεί στη μέθη γι'αυτό και συνίσταται να αποφεύγεται: «καί μή μεθύσκεσθε οἴνῳ ἐν ᾧ ἐστί ἄσωτία, ἀλλά πληροῦσθε ἐν Πνεύματι» . Οι χριστιανοί δεν πρέπει να προσπαθούν να γεμίσουν την κοιλιά τους με κρασί και να μεθούν αλλά να αγωνίζονται να γεμίσουν με τη χάρη του Αγίου Πνεύματος.

Στους επόμενους αιώνες οι συνεχιστές του έργου των αποστόλων, οι πατέρες και οι δάσκαλοι της εκκλησίας τονίζουν επίσης τα ίδια πράγματα. Δεν αποτρέπουν τους πιστούς από την λογική χρήση του κρασιού, αγωνίζονται όμως με ολόκληρες ομιλίες

(Κατά μεθύνοντων) να τους προφυλάξουν από τις βλαβερές συνέπειες της υπερβολικής κατανάλωσης, της μέθης και των γεγονότων που οφείλονται σ' αυτή.



Όσον αφορά την σύγχρονη πρακτική η εκκλησία χρησιμοποιεί το κρασί σε πολλές περιπτώσεις. Πρώτη και αυτονόητη, με βάση τα όσα είπαμε, είναι η χρήση του στη Θεία Ευχαριστία. Το κρασί αποτελεί μαζί με τον οίνο τα δύο βασικά δώρα τα οποία προσφέρουμε στο Θεό για να τα αγιάσει και να τα μεταβάλει σε Σώμα και Αίμα από τα οποία θα κοινωνήσουμε. Είναι γνωστή επίσης η κοινωνία από κοινό ποτήριο των νεόνυμφων στο μυστήριο του γάμου. Πράξη που μαρτυρεί τη παλαιότερη σύνδεση του γάμου με τη Θεία λειτουργία και συνεχίζεται και μετά το διαχωρισμό τους.

Χρησιμοποιείται επίσης στην αρτοκλασία όπου αγιάζεται μαζί με τους άρτους, τον σίτον και το έλαιον με την προσευχή να πληθαίνει ο Θεός τις τροφές αυτές στα σπίτια αυτών που γιορτάζουν και τελούν την αρτοκλασία καθώς και σε ολόκληρο τον κόσμο.

Ακολουθώντας παλαιά συνήθεια αλλά και το γεγονός του θαύματος στην Κανά είναι εύλογη η χρήση οίνου στο τραπέζι και το γλέντι που ακολουθεί το μυστήριο του γάμου. Επίσης όμως και στο τραπέζι που παρατίθεται μετά από κηδεία προτείνεται η χρήση του για να ενισχύσει τους πενθούντες συγγενείς και να απαλύνει τον πόνο τους.

Συχνή επίσης είναι η αναφορά του παραδείγματος της αμπέλου σύμφωνα με τις παραβολές που αναφέραμε και στην υμνογραφία της εκκλησίας. Σε κάθε λειτουργία την οποία τελεί επίσκοπος, τον βλέπουμε λίγο μετά την Μικρή Είσοδο να απευθύνει από την Ωραία Πύλη την παρακάτω προσευχή: Κύριε Κύριε επίβλεψον ἐξ οὐρανοῦ καί ἰδέ και ἐπίσκεψαι τήν ἄμπελον ταύτην καί κατάρτισαι αὐτήν ἥν ἐφύτευσεν ἡ δεξιὰ σου. Ενδεικτικά από τους άλλους ύμνους αναφέρουμε το Θεοτοκίο «Θεοτόκε συ εἶ ἡ ἄμπελος ἡ ἀληθινή» που ψάλλεται προς την Παναγία καθώς και από την μεγάλη Σαρακοστή το προτρεπτικό δοξαστικό της Δ' Κυριακής «Δεῦτε

ἐργασώμεθα ἐν τῷ μυστικῷ ἀμπελῶνι» καὶ τὸ ιδιόμελο τοῦ κατανυκτικοῦ εσπερινοῦ τῆς ἰδίας μέρας «Ὁ τὸν ἀμπελῶνα φυτεύσας καὶ τοὺς ἐργάτας καλέσας».

Τέλος, ὅπως ὅλες οἱ πτυχές τῆς ζωῆς καὶ τῶν δραστηριοτήτων τοῦ ἀνθρώπου ἔχουν κάποιον ἅγιο ὡς προστάτη ἔτσι καὶ γιὰ τὰ ἀμπέλια καὶ τὴν παραγωγή τους, ἡ ἐκκλησία τιμᾷ ὡς προστάτη τὸν ἅγιο Τρύφωνα τὸν ὁποῖο εἰκονίζει νὰ κρατᾷ ἐν ἑνῷ χερί τὸν σταυρό καὶ ἐν ἄλλῳ τὸ κλαδευτήρι. Τὴν ἡμέρα τῆς γιορτῆς του (1 Φεβρουαρίου) διαβάζεται ἀπὸ τὸ εὐχολόγιο ἡ εἰδικὴ εὐχή τοῦ ἁγίου γιὰ τὰ ἀμπέλια καὶ ὁ εορτασμός συνδέεται με πολλὰ τοπικὰ παραδόσεις σὲ ὅλη τὴν Ελλάδα καὶ εἰδικὰ ὅπου ἀπαντᾶται πολὺ ἡ ἀμπελοκαλλιέργεια.

